

© Hangzhou EZVIZ Software Co., Ltd. 保留所有權利。

包括字詞、圖片、圖形等在內的任何和所有資訊均為 Hangzhou EZVIZ Software Co., Ltd. (以下簡稱「EZVIZ」) 的財產。未經 EZVIZ 事先書面允許，不得以任何方式部分或全部重製、變更、翻譯或散發本使用手冊 (以下簡稱「本手冊」)。除非另有規定，否則 EZVIZ 對本手冊不做任何明示或暗示性擔保、保證或表示。


關於本手冊

本手冊提供有關使用和管理產品的指示。本手冊中的圖片、圖表、影像及其他所有資訊僅供描述與說明之用。手冊內容可能因韌體更新或其他原因而變更，恕不另行通知。請在 EZVIZ™ 網站 (<http://www.ezviz.com>) 中找到最新版本。

修訂記錄

新發行 - 2026 年 1 月

商標聲明

ezviz™,  和其他 EZVIZ 的商標和標誌是 EZVIZ 在各個司法管轄區的財產。下面所提及的其他商標和標誌為各自擁有者的財產。

法律免責聲明

在適用法律允許的最大範圍內，所述產品及其硬體、軟體和韌體係伴隨所有故障和錯誤按「原樣」提供，並且 EZVIZ 不作任何明示性或暗示性保證，包括但不限於適銷性、品質滿意度、特定用途適應性以及未對第三方造成侵權。無論是何種情況，對於任何特殊性、衍生性、偶發性或間接性損害，當中還包括營業利潤損失、業務中斷或資料或文件遺失，連帶關於本產品之使用，即使 EZVIZ 已獲知此類損害的可能性，EZVIZ、其董事、主管、員工或代理商概不對您承擔任何責任。

在適用法律允許的最大範圍內，無論是何種情況，EZVIZ 對於所有損害的全部責任概不超出產品的原始購買價格。

對於因以下原因造成產品中斷或服務終止而導致的人身傷害或財產損害，EZVIZ 概不承擔任何責任：A) 除要求外的不當安裝或使用；B) 保護國家或公共利益；C) 不可抗力；D) 您本人或第三方，包括但不限於，使用任何第三方的產品、軟體、應用程式等等。

關於具有網際網路存取功能的產品，使用產品的風險應完全由您自己承擔。對於網路攻擊、駭客攻擊、病毒檢查或其他網際網路安全性風險所造成的異常操作、隱私權洩漏或其他損害，EZVIZ 概不負責；但 EZVIZ 會視需要提供及時的技術支援。監視法和資料保護法因司法管轄區而異。在使用本產品之前，請查閱您司法管轄區中的所有相關法律，以便確保您的使用符合適用法律的規定。如果將本產品用於非法用途，EZVIZ 概不承擔任何責任。

如果以上所述與適用法律之間產生任何衝突，以後者為準。

目錄

重要安全指示	1
概覽	1
1. 包裝內容	1
2. 基本說明	2
取得 EZVIZ 應用程式	3
連接電源	4
將攝影機新增至 EZVIZ	4
選項 A: 有線設定	4
選項 B: Wi-Fi 設定	5
安裝	5
1. 移除安裝支架	5
2. 安裝 microSD™ 卡 (選配)	6
3. 選擇安裝位置	6
4. 安裝程序	7
5. 調整相機視角	9
6. 防水套件安裝 (選配)	9
檢視您的裝置	10
1. 即時預覽	10
2. 智能檢測設定	11
EZVIZ Connect	12
1. 使用 Amazon Alexa	12
2. 使用 Google Assistant	13
常見問答集	14
視訊產品使用倡議	15

重要安全指示



重要!

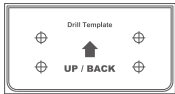
1. 該產品聚光燈在距離 200 毫米處的視網膜藍光危害被歸類為第 1 級危險。請勿直視照明聚光燈，否則可能導致眼睛受損。
2. 該產品的聚光燈可能存在光輻射危害，安全距離約為 0.25 米。
3. 在安裝或維護產品時，若未佩戴如太陽眼鏡等適當的防護措施，需保持安全距離或待在光源無法直接照射的區域，然後再開啟燈光。

概覽

1. 包裝內容



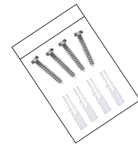
攝影機 (×1)



鑽孔模板 (×1)



防水套件 (×1)



螺絲套件 (×1)



電源變壓器 (×1)



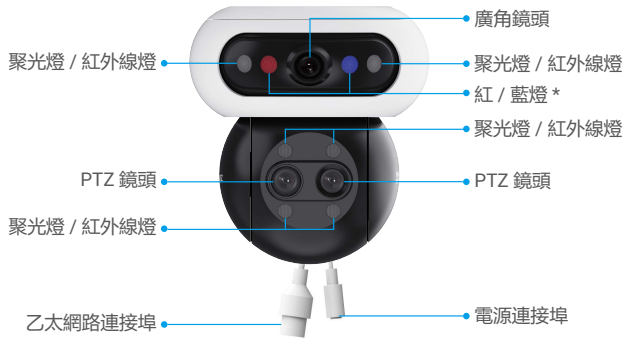
法規資訊 (×1)



快速入門指南 (×1)

i 電源轉接器的外觀以您購買的實物為準。

2. 基本說明



名稱	說明
紅 / 藍燈	<ul style="list-style-type: none"> 警報 <p>將攝影機添加至 EZVIZ 應用程式後，您可以在攝影機的即時影像頁面啟用警報。紅藍燈交替閃爍紅色和藍色。</p> <ul style="list-style-type: none"> 智慧型偵測 <p>將攝影機添加至 EZVIZ 應用程式後，您可以啟用智能檢測（詳情請參閱 "智能檢測設定"）。當偵測被觸發時，相機將根據「燈光設定」中的參數產生相應的視覺通知。</p> <p>① 為確保智能檢測功能正常運作，請在 EZVIZ 應用程式的設定 -> 燈光設定中啟用相應的燈光。</p>



名稱	說明
LED 指示燈	<ul style="list-style-type: none"> ● 恆亮紅色：攝影機啟動中。 ● ● 緩慢閃紅燈：網路例外狀況。 ● ● ● 快速閃紅燈：攝影機異常（例如 microSD™ 卡錯誤）。 ● ● ● 恆亮藍色：正在使用 EZVIZ 應用程式觀看影片。 ● ● 緩慢閃藍燈：攝影機運作正常。 ● ● ● 快速閃藍燈：攝影機已準備好網路配置。

按下相機兩側的鎖扣並向外拉出以移除安裝支架。
打開設備背面的防水蓋，如下圖所示：



打開防水蓋

名稱	說明
RESET 按鈕	攝影機正在工作時，按住按鈕 5 秒鐘即可重新啟動，並將所有參數設定為預設值。
microSD™ 卡槽	<ul style="list-style-type: none">將 microSD™ 卡 (另購) 插入卡片插槽。記憶卡使用前請先在 EZVIZ 應用程式中初始化。建議的相容性：Class 10，最大容量為 512GB。

取得 EZVIZ 應用程式

1. 將您的手機連線至 Wi-Fi (建議)。
2. 請在 App Store 或 Google Play™ 搜尋「EZVIZ」來下載並安裝 EZVIZ 應用程式。
3. 啟動應用程式並且註冊 EZVIZ 使用者帳戶。



i 如果您已經使用應用程式，請確定其為最新版本。要找到是否有可用的更新，請移至 App store 並搜尋 EZVIZ。

連接電源

將電源端口使用隨附的電源適配器連接至電源插座。

- 1. 若要斷開電源供應，請從設備上拔下電源連接器。
- LED 指示燈快速閃藍燈時，表示攝影機已準備好進行網路配置。



將攝影機新增至 EZVIZ

將相機連接到有線或 Wi-Fi 網路，然後將其添加到 EZVIZ 應用程式中。

- 有線連接：將攝影機連接至路由器。請參閱“[選項 A：有線設定](#)”。
- Wi-Fi 設定：配置 Wi-Fi 設定。請參閱“[選項 B：Wi-Fi 設定](#)”。

- 1. 網路優先級：有線網路 > Wi-Fi。

選項 A：有線設定

1. 使用乙太網路線（另購）將攝影機連接到路由器的 LAN 連接。



- 1. LED 指示燈變為緩慢閃藍燈時，表示攝影機已連線至網際網路。

2. 使用 EZVIZ 應用程式登入帳號。
3. 在主畫面中，點擊右上角的「+」以進入掃描 QR 碼頁面。

4. 掃描快速入門指南封面或相機機身上的 QR 碼。



i 您也可以直接輸入設備序列號進行添加。

5. 按照 EZVIZ 應用程式向導將攝影機添加到您的 EZVIZ 帳戶。

i 在成功建立有線連接後，如果 LED 指示燈呈慢閃紅色，則表示相機未能連接到網絡。請檢查乙太網路線是否正確連接或是否鬆動。

選項 B: Wi-Fi 設定

i 請將攝影機連線至行動電話已連線的 Wi-Fi。

1. 使用 EZVIZ 應用程式登入帳號。
2. 在主畫面中，點擊右上角的「+」以進入掃描 QR 碼頁面。
3. 掃描快速入門指南封面或相機機身上的 QR 碼。



i 您也可以直接輸入設備序列號進行添加。

4. 按照 EZVIZ 應用程式精靈完成 Wi-Fi 設定，然後將攝影機新增到您的 EZVIZ 應用程式帳戶。

安裝

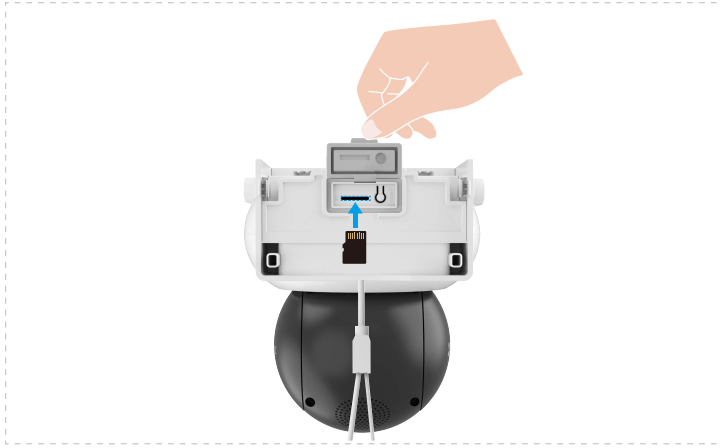
1. 移除安裝支架

按下設備機身兩側的鎖定卡扣，同時輕輕向外拉出安裝支架以將其釋放。



2. 安裝 microSD™ 卡 (選配)

1. 打開設備背面的防水蓋，將微型 SD 卡（需另行購買）插入卡槽。



2. 重新安裝防水蓋。

i 安裝 microSD™ 記憶卡後，請按照下列步在使用前，在 EZVIZ 應用程式中將記憶卡初始化。

1. 在 EZVIZ 應用程式中，點擊裝置設定介面中的錄影清單查看 microSD™ 卡狀態。
2. 如果 microSD™ 記憶卡狀態顯示為未初始化 (Uninitialized)，請輕觸以將記憶卡初始化。狀態將隨後變更為使用中，允許存儲影片。

3. 選擇安裝位置

- 選擇一個視野清晰、無障礙且具有良好無線網絡信號覆蓋的地點。
- 請確定牆壁的強度足以承受三倍的攝影機重量。
- 攝影機安裝不能使鏡頭面向陽光直射。
- 建議的安裝高度：高於地面 8.2 - 9.8 ft (2.5 - 3 m)。

4. 安裝程序

攝影機可壁掛、安裝於天花板和安裝於柱子。

❶ 在安裝之前，請移除鏡頭上的保護膜。

天花板 / 壁掛式安裝

1. 將鑽孔模板黏在乾淨且平整的表面上。
2. (僅限水泥天花板 / 牆壁) 依照模板出螺絲孔，然後插入定。
3. 使用螺絲 (PA4×25) 將安裝架固定在安裝面上。
4. 將攝影機安裝在安裝架上，直到聽到音，表示裝置機身已完全與安裝架組裝。

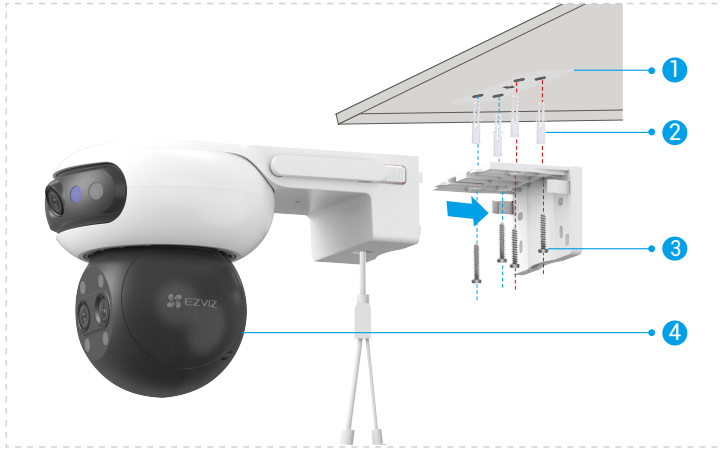


圖 1 天花板安裝

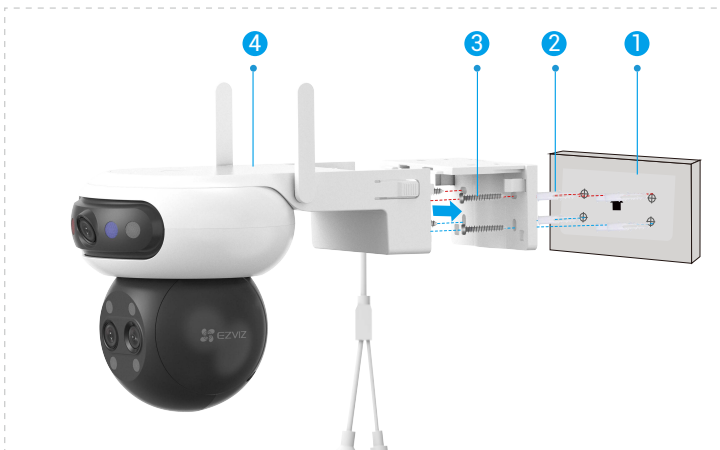
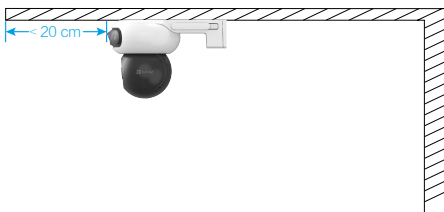
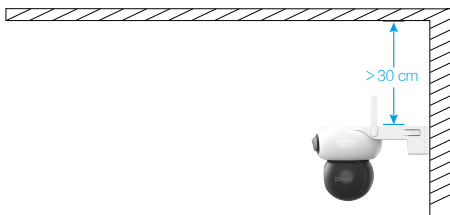


圖 2 壁掛式安裝

- ❶ 若採用天花板安裝方式，若攝影機安裝於屋簷下方，我們建議攝影機與屋簷之間的距離應小於 20 公分，以避免夜間牆面反射影響攝影機的監控效果。

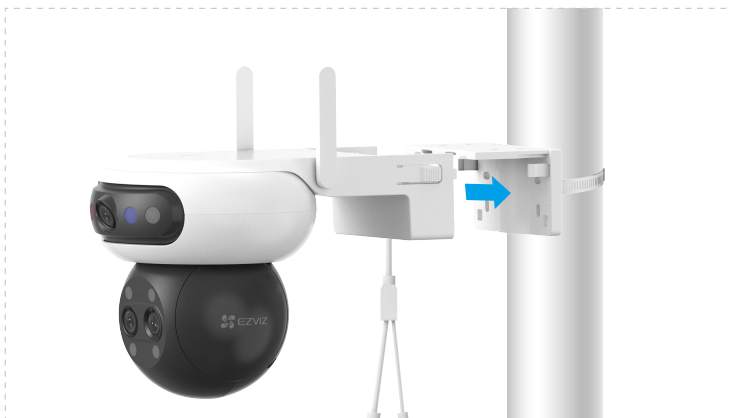


若使用壁掛安裝，我們建議相機與牆壁之間的距離超過 30 公分，以避免夜間牆壁反射影響相機的監控效果。



柱子安裝

1. 使用環（另購）將安裝架固定在柱子上。
2. 將攝影機安裝在安裝架上，直到聽到音，表示裝置機身已完全與安裝架組裝。



5. 調整相機視角

安裝完成後，為了達到良好的監控效果，您可以通過查看 EZVIZ 應用程式上的即時預覽畫面來調整攝影機的鏡頭角度。

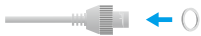
- 廣角鏡頭：支援在 EZVIZ 應用程式中進行水平調整，並手動進行垂直調整（如下面圖示所示）。
- PTZ 鏡頭：支援全方向調整（上、下、左、右）。



6. 防水套件安裝（選配）

i 如果將攝影機安裝在戶外或潮濕環境中，請使用防水套件。

1. 將墊片插入攝影機的乙太網路埠。



2. 將 A 穿過端蓋、墊圈和螺帽。



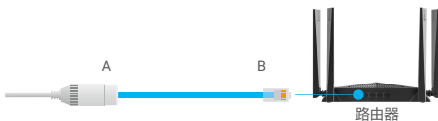
3. 將 A 旋入攝影機的乙太網路埠。



4. 擰緊螺帽、墊圈和端蓋。



5. 將 B 連接到路由器的 LAN 連接埠。

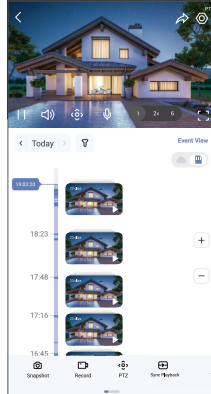


檢視您的裝置

1 應用程式介面可隨版本更新而變。





1. 即時預覽

啟動 EZVIZ 應用程式時，裝置頁面顯示如下。您可觀看和聆聽即時播放、拍攝快照或錄影，並且根據需要選擇影像畫質。



1 在螢幕上左右滑動即可查看更多圖示。

圖示	說明
	分享。與您希望的任何人共享您的裝置。
	設定。檢視或變更裝置設定。
	快照。拍攝快照。
	錄製。手動開始 / 停止錄製。
	PTZ。旋轉攝影機以獲得更寬廣的視野。
	查看您點擊的位置在廣角影像的任意位置輕觸，即可自動將 PTZ 鏡頭指向選定區域，捕捉精確的特寫細節以提升監控效果。
	單聲道播放。輕觸以選擇廣角影像或 PTZ 鏡頭畫面，實時畫面將僅顯示相應的鏡頭影像。
	同步播放輕觸即可同時查看廣角鏡頭和 PTZ 鏡頭影像。
	交談。點按即可與攝影機前的人員對講。
	縮放控制欄。輕觸以選擇縮放級別，或長按以調出縮放控制欄，可在即時影像中進行 1 倍至 6 倍的縮放調整。
	解析度。輕觸以選擇影片解析度。
	睡眠。點擊以啟動睡眠模式，視頻將停止顯示，並將關閉警報通知。
	自動巡邏。點擊以啟用自動巡邏並追蹤目標。
	360° 圖片。點按即可產生 360 度視圖圖片。
	警報。點按圖示，裝置會發出聲音並閃爍燈光以嚇阻入侵者。
	泛光燈。點按即可開啟泛光燈以照亮視野，再點按即可關閉。

圖示	說明
	附近的設備。點按即可選取可用近鄰裝置進行多幕即時檢視。
	PIP。點擊觀看您正在使用的另一應用程式頂部顯示的影片。
	提示。點擊以查看更多設備資訊。
	重新排列。重新排列上述所有功能的順序。

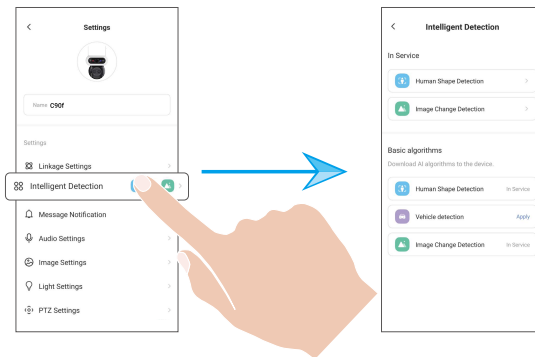
2. 智能檢測設定

該設備支持智能檢測。請按照以下步驟進行配置。

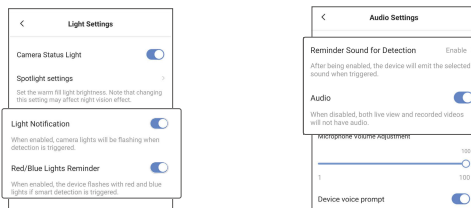
1. 前往設備設定 -> 智能檢測。

2. 輕觸「套用」以啟用您設備的特定 AI 算法。

1 啟用 AI 演算法後，點擊它以配置相關參數，例如設定不同鏡頭的檢測區域和選擇檢測靈敏度。



3. 完成智能檢測設定後，返回設備設定頁面。點擊「燈光設定」以啟用相應的燈光通知，並根據需要點擊「音效設定」以啟用音效設定。



相機將根據在「燈光設定」和「音效設定」中設置的參數，在以下情況下產生相應的聲光通知：

- 在即時影像中檢測到人形（如果啟用了「人形檢測」）。
- 在即時影像中檢測到車輛（如果啟用了「車輛檢測」）。
- 在即時影像中檢測到動態變化（如果啟用了「影像變化檢測」）。

EZVIZ Connect

1. 使用 Amazon Alexa

這些說明將使您能夠使用 Amazon Alexa 控制 EZVIZ 裝置。如果在過程中遇到任何困難，請參閱故障排除。

啟動前，請確保：

1. EZVIZ 裝置連線至 EZVIZ 應用程式。
2. 在 EZVIZ 應用程式中，關閉「影像加密」並開啟裝置設定頁面中的「音訊」。
3. 您具有支援 Alexa 的裝置 (即 Echo Spot、Echo-Show、全新 Echo-Show、Fire TV (所有世代)、Fire TV 搖桿 (僅限第二代)、或 Fire TV Edition 智慧電視)。
4. 您的智慧裝置上已安裝 Amazon Alexa 應用程式，而且您已經建立帳戶。

要使用 Amazon Alexa 控制 EZVIZ 裝置：

1. 開啟 Alexa 應用程式，然後從選單選擇「技能和遊戲」。
2. 在技能和遊戲畫面上，搜尋「EZVIZ」，您將找到「EZVIZ」技能。
3. 選擇 EZVIZ 裝置的技能，然後點選「啟用」。
4. 輸入您的 EZVIZ 使用者名稱和密碼，然後點按「登入」。
5. 點按「授權」按鈕以授權 Alexa 存取您的 EZVIZ 帳戶，使 Alexa 可以控制您的 EZVIZ 裝置。
6. 您將看到「EZVIZ 已連結成功」，然後點選「探索裝置」以允許 Alexa 探索所有您的 EZVIZ 裝置。
7. 回到 Alexa 應用程式選單並選擇「裝置」，您將在裝置下看到所有您的 EZVIZ 裝置。

語音命令

經由 Alexa 應用程式中的「智慧家庭」選單或 Alexa 語音控件功能來探索新的智慧裝置。

一旦找到裝置，便可利用語音來控制。向 Alexa 講些簡單的命令。

- ① 您裝置的名稱，例如：「顯示 xxxx 攝影機」，可在 EZVIZ 應用程式中變更。每次變更裝置的名稱時，都需要重新探索裝置才能更新名稱。

故障排除

[Alexa 無法探索我的裝置時該怎麼辦？](#)

檢查是否有任何網際網路連線問題。

重新啟動智慧型裝置並在 Alexa 上重新搜尋。

[裝置的狀態在 Alexa 上為何是「離線」？](#)

您的裝置可能已與網路中斷連線。重新啟動智慧型裝置並在 Alexa 上重新搜尋。

檢查您的路由器是否連線至網際網路，然後重試。

- ① 有關哪些國家可使用 Amazon Alexa 的詳細資訊，請參閱 Amazon Alexa 的官方網站。

2. 使用 Google Assistant

憑藉 Google Assistant，您可藉由講出 Google Assistant 語音命令來啟動 EZVIZ 裝置並即時觀看。

需要以下裝置和應用程式：

1. 功能性 EZVIZ 應用程式。
2. 在 EZVIZ 應用程式中，關閉「影像加密」並開啟裝置設定頁面中的「音訊」。
3. 與其連線之帶有功能性 Chromecast 的電視。
4. 手機上的 Google Assistant 應用程式。

首先，請按照以下步驟操作：

1. 設定 EZVIZ 裝置，並確保其在應用程式上正常運作。
4. 從 App Store 或 Google Play™ 下載 Google Home 應用程式，然後登入您的 Google 帳戶。
3. 在 Myhome 畫面上，點選左上角的「+」，然後從選單清單選擇「設定裝置」以移至設定介面。
4. 點按「適用 Google」，然後搜尋「EZVIZ」，您將找到「EZVIZ」技能。
5. 輸入您的 EZVIZ 使用者名稱和密碼，然後點按「登入」。
6. 點按「授權」按鈕以授權 Google 存取您的 EZVIZ 帳戶，使 Google 可以控制您的 EZVIZ 裝置。
7. 點按「返回應用程式」。
8. 按照以上步驟完成授權。同步完成後，將在您的服務清單下列出 EZVIZ 服務。要查看 EZVIZ 帳戶下的相容裝置清單，請點選 EZVIZ 服務圖示。
9. 立即嘗試一些命令。使用您在設定系統時所建立的攝影機的名稱。

使用者可將裝置作為單一實體或在群組中管理。將裝置新增到房間允許使用者使用一個命令同時控制一組裝置。

如需更多資訊，請參見連結：

<https://support.google.com/googlehome/answer/7029485?co=GENIE.Platform%3DAndroid&hl=en>

常見問答集

問: 如果應用程式上攝影機離線, 是否會繼續錄影?

答: 如果攝影機已開啟電源但與網際網路中斷連線, 則本機錄製會繼續, 但雲端錄製會停止。如果攝影機關閉電源, 則兩種錄影都會停止。

問: 影像中沒有人時為何會觸發警報?

答: 嘗試將警報靈敏度設更低。請注意, 車輛和動物也是觸發源。

問: 攝影機在線上時, 手機無法接收警報提示。

答: 1. 請確定 EZVIZ 應用程式正在您的手機上執行, 且已啟用相關偵測通知。

2. 關於 Android 系統的手機, 請確定應用程式在背景執行; 關於 iOS 系統的手機, 請在「設定」->「通知」中啟用訊息推播功能。

3. 如果仍沒有警報提示, 請按住 重設 按鈕約 5 秒以還原攝影機設定。

問: 為什麼設備視頻經常延遲、卡頓或頻繁斷開 Wi-Fi 連接?

答: 當前連接的 Wi-Fi 信號較弱或受到干擾, 導致數據傳輸不穩定。建議切換至有線網絡。

請使用乙太網路線 (需另行購買) 將攝影機連接到路由器的局域網端口, 設備將使用有線連接。

 如需有關裝置的附加資訊, 請造訪 www.ezviz.com。

視訊產品使用倡議

親愛的 EZVIZ 使用者，

科技影響我們生活的各個層面。作為一家具有前瞻性的科技公司，我們越來越意識到科技在提高生活效率和質量方面所扮演的角色。同時，我們也意識到其不當使用可能帶來的潛在危害。例如，視訊產品可以記錄真實、完整和清晰的影像，因此它們在表達事實方面具有重要價值。然而，視訊錄的不當發布、使用及 / 或處理可能侵犯他人隱私權、合法權利和權益。

EZVIZ 致力於以創新為善的技術，我們本人誠摯提倡每位使用者應正確且負責地使用視訊產品，從而共同創造一個符合適用法律和規範的積極環境，尊重個人利益和權利，並促進社會道德。

以下是 EZVIZ 的倡議，我們希望您關注：

1. 每個人都擁有合理的隱私期望，使用視頻產品不應與這種合理期望相衝突。因此，在公共區域安裝視訊產品時，應以合理有效的方式顯示明確監控範圍的警告通知。對於非公開區域，應謹慎評估涉及人員的權益，包括但不限於，只有在獲得利害關係人的同意後才安裝視頻產品，並且不得在他人不知情的情況下安裝高度隱形的視頻產品。
2. 視訊產品客觀錄製特定時間和空間內實際活動的影像。用戶應合理地事先識別涉及此範圍的人和權利，以避免在保護自己通過視頻產品的同時侵犯他人的肖像權、隱私權或其他法律權利。值得注意的是，如果您選擇啟用您的攝像機上的音頻錄製功能，它將捕捉到監控範圍內的聲音，包括對話。我們強烈建議全面評估監控範圍內的潛在聲音源，以便在開啟音訊錄製功能前充分瞭解必要性和合理性。
3. 使用中的視訊產品會從實際場景連續產生音訊或視覺資料（可能包括像臉部圖像等生物特征資訊）（根據使用者選擇的產品功能）。此類數據可被使用或經過處理後使用。影片產品僅僅是技術工具，無法以人性化方式實踐法律和道德標準，以引導數據的合法和適當使用。正是控制和使用所產生數據的人們的方法和目的造成了差異。因此，數據控制者不僅應嚴格遵守適用法律法規，還應充分尊重包括國際公約、道德標準、文化規範、公共秩序和地方習俗在內的非義務性規則。此外，我們應始終將保護隱私權和肖像權以及其他合理利益放在首位。
4. 影像產品持續產生的影像資料承載著各方利益方的權利、價值觀和其他需求。因此，確保數據安全並保護產品免受惡意入侵是非常重要的。每位用戶和數據控制者應採取一切合理和必要的措施來最大程度地提高產品和數據安全性，避免數據洩露、不當披露或濫用，包括但不限於設置訪問控制、選擇適合的網絡環境連接視頻產品，建立並不斷優化網絡安全。
5. 視訊產品為提升社會安全作出了巨大貢獻，我們相信視訊產品將繼續在日常生活的各方面起到積極作用。任何嘗試濫用這些產品違反人權或參與非法活動，都與技術創新和產品開發中價值的本質相矛盾。我們建議每位使用者建立自己的方法和規則來評估和監控視訊產品的使用，以確保這些產品始終正確、周到且善意使用。